

Fiche d'information à destination des patientes

Hystérectomie voie basse

Cette fiche remise par votre chirurgien gynécologue a pour but de compléter les explications données lors de votre consultation. N'hésitez pas à le solliciter en cas de questions.

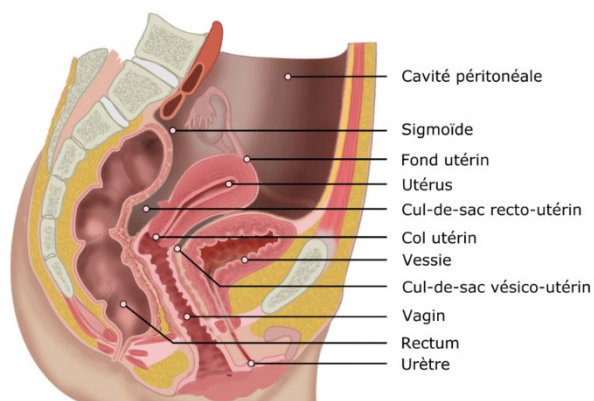
➤ Qu'est-ce qu'une hystérectomie voie haute?

Il s'agit d'une ablation chirurgicale de l'utérus par voie naturelle. Cette technique a l'avantage d'éviter une cicatrice abdominale.

Il existe plusieurs types d'hystérectomies :

-*Totale inter-ovarienne* : Le col, le corps et les trompes sont enlevés

-*Totale avec annexectomie bilatérale* : Le col, le corps, les trompes et les ovaires sont enlevés.



➤ Quels sont les risques de cette intervention ?

Il existe un risque de devoir changer de voie d'abord pour une coelioscopie ou une laparotomie si la chirurgie s'avère plus compliquée que prévu.

Les risques pendant ou après l'intervention sont peu fréquents :

- Plaie d'organe (vessie, uretères, intestin)
- Hémorragies pouvant parfois nécessiter une reprise chirurgicale (par voie vaginale, ou par voie coelioscopique ou par laparotomie) et/ou une transfusion sanguine
- Hématomes notamment de la cicatrice du fond du vagin
- Infections urinaires ou de la cicatrice du fond du vagin
- Désunion de la cicatrice vaginale devant nécessiter une intervention pour reprise de la suture

➤ En pratique :

• En préopératoire :

- Vous bénéficierez d'une consultation d'anesthésie
- Vous rentrerez dans le service le jour même de l'intervention.

• *En peropératoire et durant l'hospitalisation:*

- Une sonde urinaire est posée en début d'intervention
- L'équipe chirurgicale peut être amenée, si nécessaire, à réaliser un examen gynécologique
- Le séjour dure en moyenne 24 heures. Dans certaines situations, l'intervention peut avoir lieu en ambulatoire.

• *En postopératoire :*

- Il est possible de perdre du sang en petite quantité après l'intervention ;
- Il est conseillé de ne pas porter de charges lourdes, de réaliser de bain ou de rapport sexuel en post-opératoire immédiat. La durée de ces consignes vous sera précisée par votre chirurgien.
- En cas de douleurs, de saignements abondant, de fièvre $\geq 38.5^{\circ}$, de vomissements ou de toute autre anomalie, contactez le service.

Numéros utiles

Secrétariat d'hospitalisation de chirurgie

02.97.06.98.16

Urgences gynécologiques

➤ **9h-17h**

02.97.06.97.97

➤ **La nuit, appeler le standard au 02.97.06.90.90 et demandez les urgences gynécologiques.**